

Användarmanual



COMPACT 6 HD & OCR

20180131

Compact 6 HD

Compact 6 HD OCR

Svensk användarmanual

WEEE-direktiv

Direktivet för sophantering av elektronik (WEEE) trädde i kraft som europeisk lag den 13e februari 2003 och resulterade i en omvälvande förändring i hanteringen av uttjänt elektronisk utrustning.

Syftet med direktivets är att skapa en hållbar hantering och återvinning av gammal elektronisk utrustning.



Logotypen WEEE (visas till vänster) på produkten eller förpackningen visar att produkten inte får kastas som vanliga hushållssopor. Du är ansvarig att omhänderta all förbrukad elektronisk utrustning på ett korrekt sätt via lokala miljöstationer eller andra uppsamlingsplatser i enlighet med lokala bestämmelser. Korrekt omhändertagande av miljöfarligt elektronikavfall tjänar till bättre miljö. Även människans hälsa gagnas av korrekt hantering av miljöfarligt avfall. För mer information, kontakta din lokala miljöstation.

Innehållsförteckning

1. INTRODUKTION	5
OM DENNA MANUAL	5
VAD FINNS I FÖRPACKNINGEN?	6
2. KOM IGÅNG.....	7
ANVÄNDA COMPACT 6 HD MED LÄSSTÖDET	7
RENGÖRA KAMERALINSEN	10
KNAPPAR.....	10
STRÖM PÅ OCH AV	11
VILOLÄGE OCH ÅTERUPPTA	11
ÄNDRA FÖRSTORINGEN.....	12
VÄLJ ETT VISNINGSLÄGE.....	12
TID OCH DATUM	12
FÖRSTORINGS- OCH ÖVERSIKTSKAMERA.....	13
FOKUSLÅS	14
ANVÄNDA BILDKNAPPEN	14
3. ANVÄNDA TALSYNTER OCH OCR I COMPACT 6 HD.....	15
4. LADDA BATTERIET	17
BATTERIVARNING	17
VILOLÄGE	17
5. MENYN I COMPACT 6 HD	18
ÖPPNA OCH STÄNGA MENYN.....	18
HUVUDMENYN.....	18
<i>Batteristatus</i>	19
<i>Om</i>	19
<i>Justera ljusstyrkan</i>	19
<i>Spara</i>	19
<i>Öppna</i>	19

<i>Röst</i>	21
<i>Rösthastighet</i>	22
INSTÄLLNINGAR.....	22
<i>Rad på / av</i>	22
<i>Miracast: anslut trådlöst till en monitor eller TV</i>	22
<i>Bluetooth: anslut en Bluetooth-högtalare eller hörlurar</i>	23
<i>Färg</i>	24
MER.....	25
<i>Läsbelysning</i>	25
<i>Översiktsbelysning</i>	25
<i>Tyst</i>	25
<i>Vibration</i>	26
<i>Radläge</i>	26
<i>Viloläge</i>	26
<i>Knappmeny</i>	26
<i>Hopfällning</i>	26
<i>Återställ</i>	26
BILAGA A: TEKNISK INFORMATION	27
BILAGA B: SÄKERHET	28
BILAGA C: GARANTIVILLKOR	29

1. Introduktion

Grattis till valet av Compact 6 HD eller Compact 6 HD OCR!

Optelecs unika 6-tums bärbara förstoringsglas låter dig förstora text och bilder i HD kvalité, full färg samt olika högkontrastlägen. Med sin 6-tums skärm, två kameror, anpassningsbara pekskärmsgränssnitt och unika tillbehör kan man skräddarsy sin Compact 6 HD efter sina personliga preferenser.

Vid frågor eller förslag om **användningen** av denna produkt, var god kontakta en distributör eller Optelecs huvudkontor med hjälp av kontaktinformationen på sista sidan i denna manual. Alla synpunkter uppskattas. Vi tror att Compact 6 HD kommer att bringa många timmar glädje!

Om denna manual

Hos Optelec försöker vi hela tiden förbättra våra produkter och dess funktioner. Därför är det möjligt att denna manual ej är senaste versionen. Ladda ner den senaste manualen på www.polarprint.se under produkten Compact 6 HD OCR.

Denna manual ger dig grundläggande kunskaper om funktionerna samt handhavandet av Compact 6 HD. och Compact 6 HD OCR. Var god läs denna manual noga innan du använder din enhet. Om det inte specifikt påpekas kommer alla saker som refererar till Compact 6 HD även gälla Compact 6 HD OCR. Funktioner specifika för Compact 6 HD OCR är markerade med en logotype.



Logotype

Vad finns i förpackningen?

Förpackningen för Compact 6 HD innehåller följande:

- Compact 6 HD eller Compact 6 HD OCR samt lässtödet
- Skyddande fodral
- Handledsrem
- USB-strömadapter och USB-C-kabel
- 4st landsspecifika strömkontakter (EU, US, UK och AU)
- En USB till 3,5mm ljudkonverter
- En rengöringsduk för skärmen
- Denna användarmanual

Om något av dessa föremål saknas i din förpackning, var god kontakta din återförsäljare.

2. Kom igång

Compact 6 HD är korrekt placerad framför dig när skärmen är riktad uppåt och den vita bildknappen samt den orangea På/Av-knappen är uppe i hörnen av skärmen.



Använda Compact 6 HD med lässtödet

Compact 6 HD levereras med ett lässtöd. När den är placerad i sitt lässtöd kan Compact 6 HD användas med detta lässtöd stängt eller öppet.



Compact 6 HD öppen



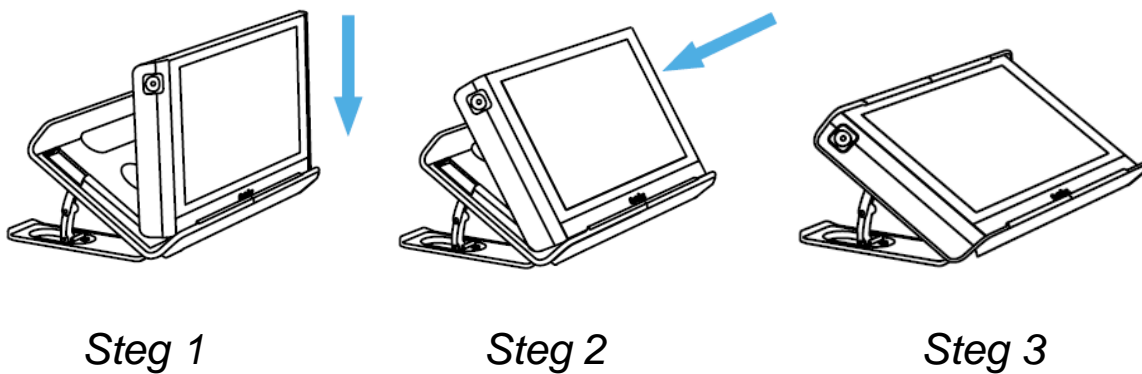
Compact 6 HD stängd

I den **öppna** positionen kommer skärmen att vara i en ergonomisk vinkel för läsning och förstöringskameran aktiverad. Denna position är lämplig vid läsning av långa texter. Knapplisten har en mörkblå bakgrund.

I den **stängda** positionen kommer översiktscameran att användas. Håll Compact 6 HD i handen och peka kameran (finns på baksidan av enheten) mot det objekt som ska undersökas eller texten som ska läsas. Den stängda positionen är smidig för att snabbt undersöka samt titta på objekt eller dokument. När översiktscameran är aktiv blir knapplisten orange.

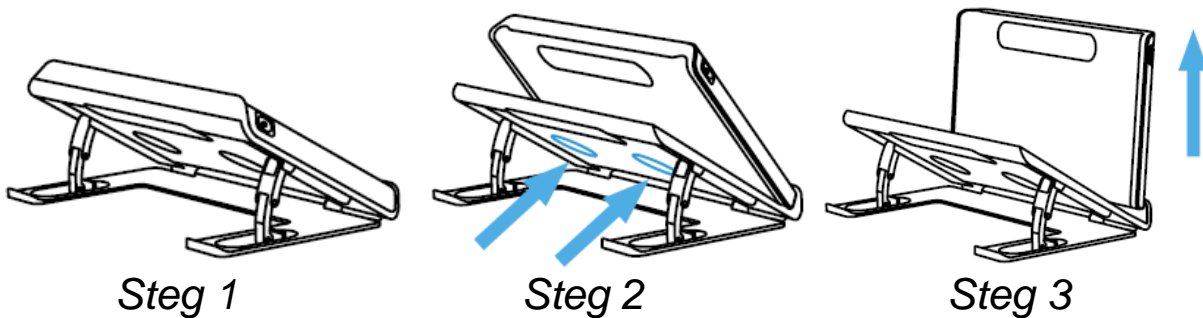
För att **placera** Compact 6 HD i lässtödet:

1. Sätt in Compact 6 HD i botten av lässtödet.
2. Tryck för att låsa fast Compact 6 HD i lässtödet.
3. Compact 6 HD sitter nu fast i lässtöd.



För att **ta bort** Compact 6 HD från lässtödet:

1. Öppna lässtödet.
2. Placera 2 fingrar i fördjupningarna på baksidan.
3. Tryck försiktigt för att ta lös Compact 6 HD från lässtödet.



För att **öppna** lässtödet, följ dessa steg:

1. Compact 6 HD är korrekt placerad framför dig när skärmen är riktad uppåt och den vita bildknappen samt På/Av-knappen i orange färg är uppe i hörnen av skärmen.
2. Öppna lässtödet för att starta Compact 6 HD.

För att **stänga** lässtödet, följ dessa steg:

1. Compact 6 HD är korrekt placerad framför dig när skärmen är riktad uppåt och den vita bildknappen samt På/Av-knappen i orange färg är uppe i hörnen av skärmen.
2. Tryck Compact 6 HD försiktigt nedåt för att stänga lässtödet.

Rengöra kameranlinsen

För optimal bildkvalité är det rekommenderat att hålla kameranlinsen och glaset framför ljuskällan rena. En smutsig kameranlins ger en oren bild och kan även försvåra kamerans autofokus. Rengör linsen med den medföljande rengöringsduken eller någon annan mjuk tygbit.

Notera: Använd inte vatten eller något annat rengöringsmedel för att rengöra linsen.



Knappar

Compact 6 HD har följande knappar:

På/Av-knapp



En kort tryckning på denna knapp i orange färg, placerad uppe till vänster, försätter enheten i viloläge eller väcker enheten från viloläge. En 3 sekunder lång tryckning stänger av eller startar enheten.

Bildknapp



Den vita bildknappen på höger sida av skärmen låter dig ta en temporär bild av text eller ett fotografi så att du kan föra enheten närmare dina ögon. Om enheten är en Compact 6 HD OCR kommer den att identifiera texten i bilden och läsa upp den högt.

USB-kontakt



Den vita USB-kontakten sitter nere i hörnet på höger sida av Compact 6 HD. Den medföljande USB-kabeln ansluts till denna USB-kontakt samt strömadaptern. Använd endast strömadaptern som följer med Compact 6 HD för att ladda enheten. Använd konverteringskabeln USB till 3,5 mm ljudplugg för att anslut högtalare eller hörlurar.

Kameror



Kamerorna på Compact 6 HD sitter på baksidan av enheten.

Ström på och av

För att starta Compact 6 HD första gången måste enheten laddas. Så snart den har laddat tryck i tre sekunder på knappen i orange färg som sitter i övre vänstra hörnet av skärmen. För att stänga av Compact 6 HD, tryck på knappen i orange färg i tre sekunder igen. När Compact 6 HD startas tar det ungefär 25 sekunder innan en bild visas på skärmen.

Viloläge och återuppta

När Compact 6 HD är igång kan man försätta den i viloläge genom en snabb tryckning på strömknappen i orange färg. En kort tryckning på strömknappen igen återupptar enhetens drift i samma läge som den försattes i viloläge. När Compact 6 HD återupptas från viloläge tar det ungefär 1 sekund innan en bild visas på skärmen.

När Compact 6 HD är i viloläge kan enheten återupptas genom att öppna lässtödet. Stänger man lässtödet försätts enheten automatiskt i viloläge.

En tryckning på bildknappen när Compact 6 HD är i viloläge visar klockan på skärmen.

Ändra förstoringen

Tryck bara på skärmen för att ändra förstoringen. En knapplist visas på nedre delen av skärmen eller på högra sidan av skärmen beroende på vilken position som har valts för knapplisten.

Knapplistens position kan väljas i menyn. Se avsnitt 5 för mer information om hur man ändrar positionen för knapplisten. Tryck på knappen + för att öka eller knappen - i knapplisten för att minska förstoringen. Alternativt kan man använda nypgester för att ändra förstoringen.

Tryck lätt på skärmen för att dölja knapplisten. Knapplisten kommer automatiskt att döljas när skärmen inte har vidrörts på 10 sekunder.



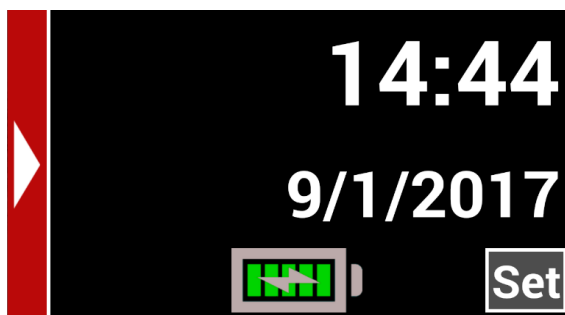
Välj ett visningsläge

Tryck på Lägesknappen i mitten av knapplisten för att välja något av följande visningslägen:

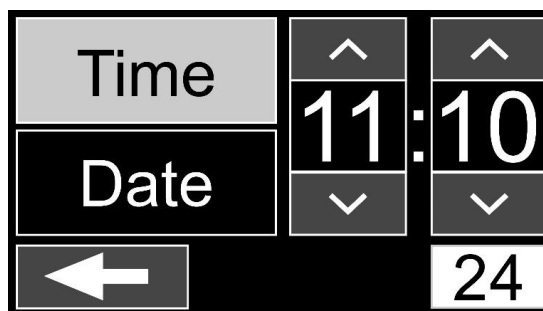
- **Fotoläge:** Visar text och bilder i full färg
- **Negativt läge:** Läsning i hög kontrast, vitt på svart
- **Positivt läge:** Läsning i hög kontrast, svart på vitt
- Högkontrast **färgkombination 1**
- Högkontrast **färgkombination 2**

Tid och datum

För att öppna klockan, svep från högra kanten på skärmen mot vänster. Alternativt kan man trycka på skärmen och sedan på pilen i högra kanten av skärmen. Färgerna på klockan visas med den första färginställningen för hög kontrast.



Klocka



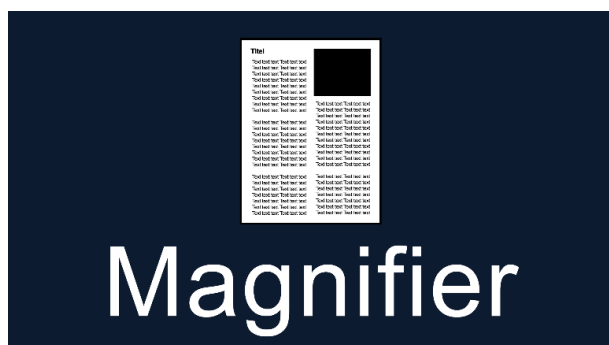
Ställ in tiden

Tryck på batteriikonen för att visas batteristatus. Använd "Pil tillbaka" för att återvända till klockan.

Tryck på knappen Ställ in för att ställa in tid och datum. För att ställa in trycker man på fältet som ska ändras och sedan på symbolen för upp eller ner för att ändra värdet. Tryck på Pil tillbaka för att avsluta ställa in tid och datum.

Förstorings- och översiktscamera

Compact 6 HD är utrustad med två kameror, en förstoringskamera och en översiktscamera.



När stödet är öppet växlar enheten automatiskt till förstoringskameran. När Compact 6 HD startas med stödet stängt kommer översiktscameran att aktiveras. Förstoringskameran är optimerad för textläsning i lässtödet medan översiktscameran är optimerad för att titta på objekt på en kort distans. För att växla mellan kamerorna sveper man från skärmens överkant och nedåt. Alternativt kan man trycka på skärmen och sedan på pilen i övre kanten av skärmen.

Fokuslås

Autofokusen kan låsas för översiktscameran vid t ex textskrivning eller undersökning av föremål på fast avstånd. För att aktivera fokuslåset trycker man på skärmen i 2 sekunder. För att använda autofokus igen trycker man på knappen för fokuslås i övre vänstra hörnet.

Använda bildknappen

Bildknappen låter dig ta en temporär bild av en text eller ett fotografi.

1. Håll ner eller placera Compact 6 HD ovanför texten eller bilden ska fotas av.
2. Tryck på Bildknappen uppe på högra kanten av enheten för att ta fotot.
3. Nu kan man föra Compact 6 HD närmare sina ögon för att titta på text eller objekt som har fotats.
4. Tryck på Bildknappen igen för att återgå till det vanliga live-videoläget. Det är nu möjligt att ta en ny stillbild.

För att spara eller radera stillbilder, läs avsnitt 5.

3. Använda talsyntes och OCR i Compact 6 HD



Om man har en Compact 6 HD OCR aktiverar stillbildstagningen OCR-funktionaliteten. Compact 6 HD teckenidentifierar texten i bilden och läser upp den högt.

Aktivera OCR

För att ta en bild och aktivera OCR:

- Positionen texten eller en del av texten i kamerans vy och tryck på Bildknappen. För optimalt resultat är det viktigt att det finns tillräckligt med belysning i omgivningen, undvik skuggor samt minimera texten till endast den del som är av intresse. Om texten i skärmvyn blir för liten kommer teckenidentifieringen att tappa precision och kan misslyckas.
- Tryck på skärmen och sedan på knappen "Start/Stop" tillvänster i knapplistan för att Compact 6 HD OCR ska läsa upp den identifierade texten. Om identifikationen av texten fortfarande pågår visas en mätare. Compact 6 HD OCR påbörjar läsningen när identifikationsprocessen är klar.
- Använd knappen Start/Stop för att starta eller stoppa uppläsningen.
- En lång tryckning (tryck och håll nere) någonstans i texten kommer att påbörja läsningen från ordet eller stycket som pekades på.
- En tryckning på "Lägesknappen" visar texten med färg i hög kontrast. Texten formateras i en kolumn för att passa bredden på skärmen. I högkontrastläget visas inte bilder. Tryck på Lägesknappen växlar mellan de olika högkontrastlägena samt fullfärgsläget. I fullfärgsläget visas bilder samt original-layouten på texten.
- Om ingen text hittas visas meddelandet "Ingen text hittades" när man trycker på knappen "Start/Stop".
- Se avsnitt 5 för hur man ändrar språk samt röst.

Justera Volymen

Det finns ett "Nivåreglage för volym" bredvid knappen "Start/Stopp".

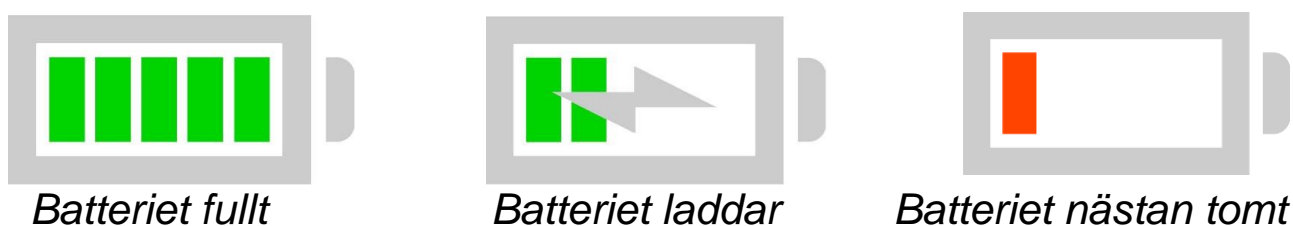
"Volymreglaget" är endast tillgänglig i stillbildsvyn.



4. Ladda batteriet

Compact 6 HD levereras med en strömadapter samt fyra landsspecifika anslutningskontakter av typerna EU, US, UK och AU. Välj strömkontakten som passar ditt land och sätt fast den på strömadaptern.

Anslut den medföljande USB-kabeln till strömadaptern samt till den vita USB-kontakten på högra sidan av enheten för att ladda. Anslut den andra änden av strömadaptern till ett vägguttag.



Laddning av Compact 6 HD tar ungefär 2 timmar. En fulladdad Compact 6 HD går att använda i ungefär 3 timmar beroende på ströminställningarna. Av säkerhetsskäl bör man endast använda den medföljande strömadaptern och USB-kabeln för att ladda batteriet i Compact 6 HD.

Batterivarning

Compact 6 HD visar en kort stund en ikon med batterivarning för att indikera att batteriet behöver laddas. När detta inträffar bör man ladda enheten så snart som möjligt. När batteriet är helt tomt kommer enheten automatiskt att stänga av.

Om Compact 6 HD inte startar, prova att ladda batteriet.

Viloläge

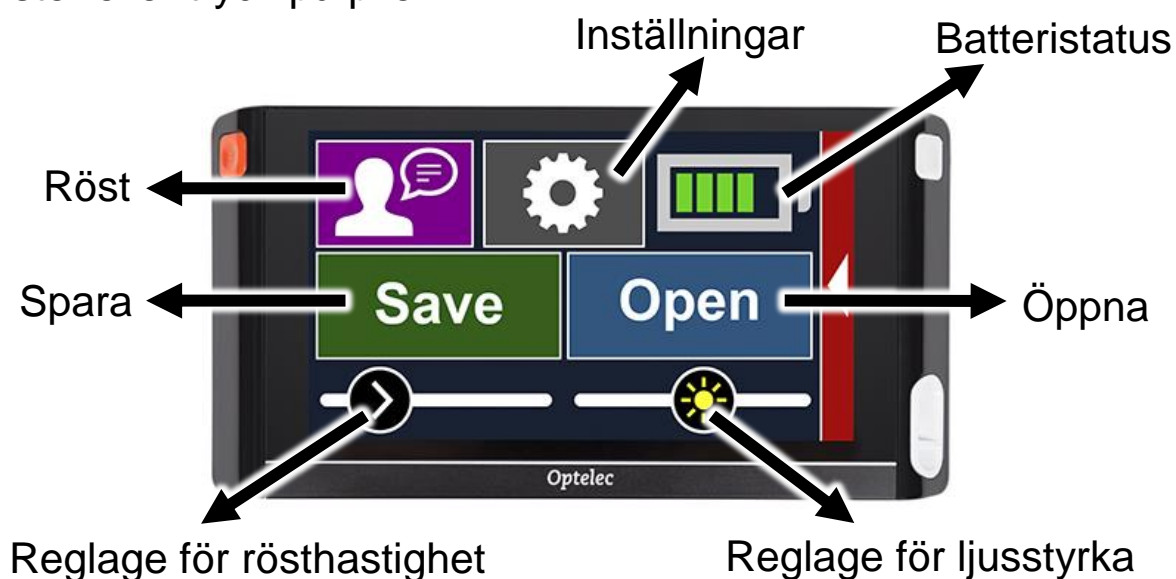
Compact 6 HD kommer automatisk att aktivera viloläget om inga rörelser upptäcks eller någon knapp trycks in. Tryck på knappen På/Av i orange färg för att starta den igen. Tiden för viloläget kan ändras eller inaktiveras i menyn i Compact 6 HD. Läs i nästa kapitel om hur du ändrar dessa inställningar.

5. Menyn i Compact 6 HD

Detta avsnitt beskriver menyn i Compact 6 HD.

Öppna och stänga menyn

Öppna menyn genom att svepa från vänstra knappen på skärmen mot höger, alternativt kan man trycka på skärmen och sedan på pilen vid vänstra kanten av skärmen. Detta öppnar huvudmenyn. Stäng menyn genom att svep från högra kanten på skärmen mot vänster eller tryck på pilen.



Huvudmenyn

Huvudmenyn består av två rader med knappar och en eller två skjutreglage beroende på om det är en Compact 6 HD eller Compact 6 HD OCR. Aktivera en knapp genom att trycka på den en gång. Justera ett skjutreglage genom att trycka ner och hålla ett finger på reglaget samt flytta det åt höger eller vänster. En aktiverad knapp öppnar en ny meny eller lista. Gå tillbaka till huvudmenyn genom att trycka på symbolen bakåtpil.

Huvudmenyn innehåller följande alternativ:

- Batteristatus
- Reglage för ljusstyrka

- Spara
- Öppna
- Röst (endast Compact 6 HD OCR)
- Hastighetsreglage för röst (endast Compact 6 HD OCR)
- Inställningar

Batteristatus

Batteristatus visas i övre högra hörnet på skärmen. Om man trycker på batteri-ikonen visas en ny bild med en förstorad batteri-ikon, batteristatus, knappen "Om" samt "Pil tillbaka" för att återgår till huvudmenyn. Blixtsymbolen indikerar att batteriet laddas upp.

Om

När man trycker på knappen "Om" på batteriskärmen visas mjukvaruversionen.

Justera ljusstyrkan

Använd reglage med en sol-ikon för att öka eller minska ljusstyrkan för skärmen.

Spara

För att spara en stillbild aktiverar man menyn och trycker på knappen "Spara".

- Ta en stillbild genom att trycka på Bildknappen.
- Öppna menyn
- Tryck på knappen Spara för att spara stillbilden
- Menyn stänger och stillbilden visas

Om det inte finns någon stillbild att svara eller om stillbilden redan har sparats kommer knappen Spara att vara dold.

Öppna

För att öppna en stillbild aktiverar man menyn och trycker på knappen "Öppna". En lista med miniatyrbilder av sparade stillbilder visas, den senaste bilden visas först. Om det finns fler stillbilder än

vad som ryms på skärmen kan man svepa upp och ner för att flytta i listan. Tryck på miniatyren för en stillbild för att öppna den.



Öppna för att visa sparade stillbilder



Ta bort stillbilder

Ta bort

För att ta bort en stillbild, öppna menyn och tryck på knappen "Öppna". Tryck på knappen "Ta bort" på följande skärm. En lista med miniatyrbilder av sparade stillbilder visas, den senaste bilden visas först. Varje stillbild har en kryssruta i övre högra hörnet. För att välja en stillbild, bocka i kryssrutan. Tryck på knappen "Ta bort" för att ta bort den markerade stillbilden. För att ta bort alla stillbilder trycker man på knappen "Ta bort" utan att välja en stillbild. En meddelande om att bekräfta raderingen kommer att visas. För att ta bort alla stillbilder, välj "Ja". För att avbryta raderingen av alla stillbilder, välj "Nej". Efter valet återförs man till listan med stillbilder. Använd "Pil tillbaka" för att återvända till "Öppna". Tryck "Pil tillbaka" igen för att återvända till huvudmenyn.

Röst

För att välja en röst, språk, menyspråk samt för att lägga till eller ta bort en röst eller språk, öppna menyn och välj knappen "Röst".

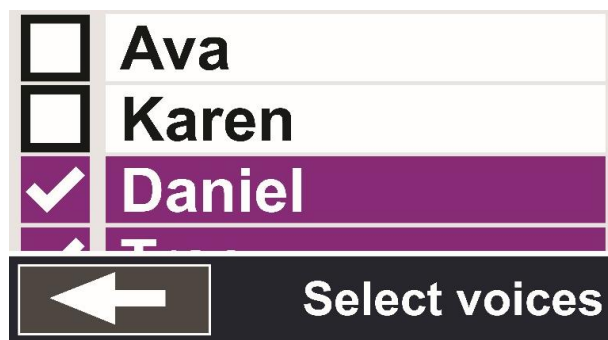


Välja röst, språk och menyspråk

Med detta alternativ kan man välja läsröst samt språk. För att välja en annan läsröst trycker man på röstikonen i övre vänstra hörnet i huvudmenyn för att öppna lista med förvalda röster. Varje röst representerar ett språk. Tryck på en röst för att välja den rösten. Om ändringen av röst resulterar i ändring av språket kommer även menyerna automatiskt att få detta språk.



Läsröst och språk



Välj en röst

Lägga till eller ta bort röster eller språk

För att ta bort en röst eller ett språk, tryck på röstikonen uppe i vänstra hörnet i huvudmenyn. I listan med förvalda röster, tryck på knappen "Lägg till/Ta bort. För att lägga till eller ta bort en läsröst väljer man språket i listan genom att trycka på språket. En lista med tillgängliga röster för det valda språket visas. För att aktivera en läsröst väljer man det i listan genom att trycka på det. En bock framför röstnamnet visar att den är aktiverad. När rösten är aktiverad blir den tillgänglig under knappen "Röster i huvudmenyn. Genom att avmarkera en röst kommer rösten att tas bort från tillgängliga läsröster. Språket för vilket en läsröst har valts kommer att visas överst i listan med språk samt markeras med en bock.

Rösthastighet

Använd skjutreglaget med en pilikon för att justera hastigheten för rösten.



Inställningar

Tryck på knappen "Inställningar" för att gå till inställningsmenyn. Knappen "Inställningar" har ett kugghjul som symbol och finns bredvid batteriikonen.

Inställningsmenyn har fem knappar:

- Rad
- Miracast
- Bluetooth
- Färg
- Mer...



Inställningsmeny

Rad på / av

Compact 6 HD kan visa en läslinje som hjälp för att följa med i textrader. Tryck på knappen "Rad" för att aktivera läslinjen. Tryck på samma knapp igen för att dölja läslinjen.

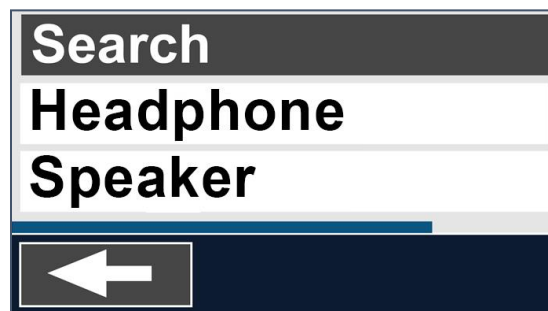
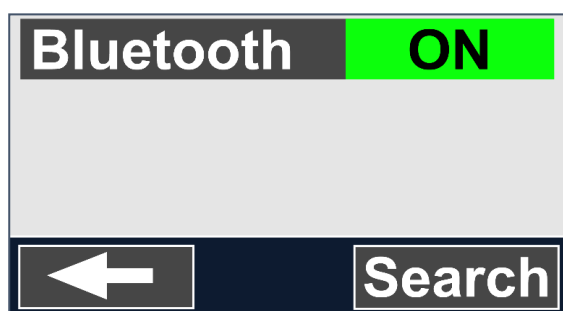
Miracast: anslut trådlöst till en monitor eller TV

Miracast är en standard för trådlös anslutning till en monitor. Den kan beskrivas som "HDMI överföring via Wi-Fi" och ersätter kabeln mellan Compact 6 HD och monitorn eller TV-apparaten. För att kunna använda Miracast-funktionen i Compact 6 HD måste monitorn eller TV-apparaten ha stöd för Miracast. Se efter i manualen för TV-apparaten eller monitorn för att se om enheten har stöd för Miracast-funktionen.

För att ansluta Compact 6 HD till en monitor eller TV via Miracast trycker man på knappen "Miracast" och växlar Miracast till på. En lista med tillgängliga enheter visas. Klicka på en enhet för att ansluta. Det kan ta upp till en minut att etablera en anslutning. Tryck på enheten igen för att koppla ifrån anslutningen. När en Miracast-anslutning är etablerad kommer både ljud och bild att överföras till TV-apparaten eller monitorn. För att säkerställa en god anslutning bör Compact 6 HD vara inom en meter från bildvisaren. Beroende på anslutningen kan en kort fördröjning av video och/eller ljud förekomma.

Bluetooth: anslut en Bluetooth-högtalare eller hörlurar

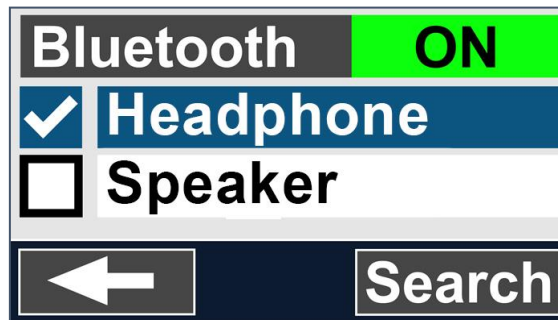
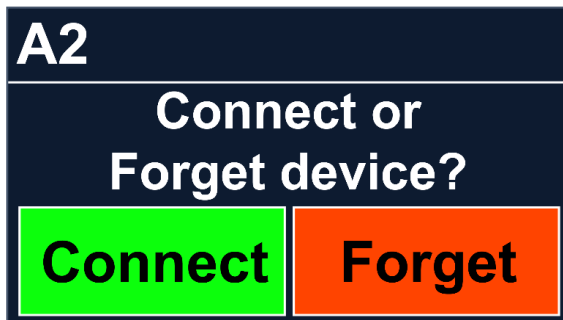
För att ansluta en Bluetooth-högtalare eller hörlurar trycker man på knappen "Bluetooth" för att aktivera Bluetooth.



En lista med parkopplade enheter visas.

Om ingen högtalare eller hörlurar parkopplas trycker man på knappen "Sök" för att söka efter tillgängliga enheter. Innan man startar sökningen efter Bluetooth-enheter ska man försäkra sig om att högtalaren eller hörlurarna är igång samt inställda i parkopplingsläge. Konsultera manualen för enheten om hur man startar samt ställer in den i parkopplingsläge för Bluetooth. För att parkoppla högtalaren eller hörlurarna trycker man på enhetens namn samt anger en pinkod om detta efterfrågas. Se efter i enhetens manual för pinkoden.

När enheten är parkopplad trycker man på högtalaren eller hörlurarna för att ansluta. En fråga om man vill ansluta eller glömma enheten visas. Tryck på knappen "Anslut" för att ansluta.



För att visa att enheten är ansluten kommer en ansluten enhet att ha en bock framför namnet samt visas i blå färg.

För att ta bort parkopplingen / glömma en enhet trycker man på knappen "Glöm". Enheten tas bort från listan med parkopplade enheter.

Notera: Endast högtalare och hörlurar med Bluetooth version 4.0 eller högre stöds.

Färg

Tryck på knappen "Färg" i inställningsmenyn för att välja önskade högkontrastfärger.



Färgmeny

Compact 6 HD stödjer fyra högkontrastlägen. För varje av de fyra högkontrastlägena kan förgrunds- och bakgrundsfärg väljas. Tre av högkontrastlägena kan inaktiveras. Ett högkontrastläge krävs.

För att ändra förgrunds- och bakgrundsfärger:

1. Tryck på siffran för läget som ska ändras. Varje siffra representerar ett läge.

2. Välj en ny färg för högkontrastlägets förgrund och bakgrund genom att trycka på pil upp för att flytta upp eller pil ner för att flytta ner i listan med färgkombinationer.
3. Hökontrastlägena 2, 3 och 4 kan inaktiveras genom att välja symbolen "X".
4. Tryck på knappen "Tillbaka" för att återvända till inställningsmenyn.

Mer...

Menyn "Mer..." innehåller följande inställningar:

- Läsbelysning
- Översiktsbelysning
- Tyst
- Vibration
- Radläge
- Viloläge
- Knappmeny
- Hopfällning
- Återställ



Menyn Mer...

Läsbelysning

Med detta alternativ kan man aktivera eller inaktivera belysningen som finns på vänster och höger sida om förstoringokameran. Som standard är läsbelysningen aktiverad för att få optimal bildkvalité.

Översiktsbelysning

Med detta alternativ kan man aktivera eller inaktivera belysningen som finns bredvid översiktokameran. Som standard är översiktsbelysningen inaktiverad.

Tyst

Med detta alternativ kan man aktivera eller tysta ljud vid användning av enheten. Som standard är ljudet aktiverat.

Vibration

Med detta alternativ kan man aktivera eller inaktivera vibrationer från enheten. Som standard är vibrationer aktiverade.

Radläge

Med detta alternativ kan man ändra positionen för läslinjen till en av sex; överst, horisontell mitten (h-mitten), nederst, vänster, vertikal mitten (v-mitten) samt höger. Som standard är läslinjen inställd på horisontell i mitten av skärmen.

Viloläge

Ställer in tiden innan Compact 6 HD går in i viloläge för att spara ström. En tryckning på någon knapp tar enheten ur viloläget. Som standard är tiden för viloläge inställd på 10 minuter efter att ingen knapp har tryckts in eller någon förflyttning av Compact 6 HD upptäcks.

Knappmeny

Med detta alternativ kan man välja bland 3 positioner för var på skärmen knappmenyn ska visas, automatisk, nere eller sidan. Beroende på vad man föredrar kan man ändra positionen för knappmenyn till nedre delen eller sidan av skärmen.

Standardinställningen är "auto". Med inställningen "auto" styrs knappmenyns position av vilket tillbehör som används. Med lässtödet kommer knappmenyn att positioneras nederst på skärmen.

Hopfällning

Om inställningen Hopfällning är inställt på Viloläge kommer Compact 6 HD att gå i viloläge när stödet stängs. Om inställningen Stäng lässtöd är inställt på Översikt kommer enheten att växla till översiktskameran när stödet stängs.

Återställ

Detta alternativ använder man om man vill återställa alla standardinställningar. Ett meddelande som frågar om man är säker kommer att visas. För att återställa standardinställningarna väljer man "Ja". För att avbryta återställningen väljer man "Nej".

Bilaga A: Teknisk information

Förstoring	0,5 – 21 gånger
Visningslägen	Fullfärgs fotoläge Hög kontrast, vitt på svart Hög kontrast, svart på vitt Höglkontrast, färgkombination 1 Höglkontrast, färgkombination 2
Fokus	Autofokus
Högt kontrastförhållande	700:1
Skärm, hög ljusstyrka	350 cd/m ²
Skärm	5,94" TFT
Skärmupplösning	1280 x 720
Mått	183 x 95 x 14 mm
Vikt Compact 6 HD	270 gram
Vikt lässtöd	110 gram
Batteri	ca 3 timmar kontinuerlig användning ca 2 timmars laddningstid uppladdningsbart, 3.7V
Li-ion-batteri	
2600mAh	
Strömadapter, typ	Intertek, MX15Z-0502500VU
Inkommande ström – adapter	100-240V, 50-60Hz, 0.4A
Utgående ström – enheten	DC5V-2.5A

Användningsförhållanden

Temperatur	+10°C till 35°C
Luftfuktighet	< 70%, ingen kondensering
Höjd över havet	upp till 3000 m
Tryck	700 – 1060 hPa

Lagrings- & transportförhållanden

Temperatur	+10°C till 40°C
Luftfuktighet	< 95%, ingen kondensering
Höjd över havet	upp till 12192 m
Tryck	186 – 1060 hPa

Bilaga B: Säkerhet

Tänkt användning:

Compact 6 HD är designad så att den kan användas i sjukhusmiljöer för generella uppgifter såsom att förstora journaler. Compact 6 HD kan inte användas för kirurgiska ingrepp i kombination med livsuppehållande system.

Varning: Kritiska beslut gällande diagnoser ska inte baseras på bilder som visas på denna enhet.

- Utsätt inte Compact 6 HD för överdriven värme eller direkt solljus för att undvika brandrisk.
- Ta inte lös några komponenter från Compact 6 HD. Kontakta Polar Print.
- Undvik risk för elchocker, håll Compact 6 HD borta från vätskor och kemikalier.
- Hantera Compact 6 HD varsamt. Våldsamt behandling skadar de interna komponenterna.
- Använd inte Compact 6 HD nära otillräckligt avskärmad medicinsk utrustning.
- Försök inte öppna batterifacket eller plocka ur batteriet.
- Kontakta din återförsäljare för att få service om utrustningen kräver det. **Plocka inte isär** din enhet eftersom detta upphäver garantin.
- Ta alltid ut strömkabeln och stäng av enheten vid rengöring. Använd en mjuk torr tygbit för att rengöra utsidan. Använd inte rengöringsmedel eller slipmedel eftersom dessa skadar din enhet.

Användning av Compact 6 HD på annat sätt än det som rekommenderas i denna manual upphäver garantirätten.

Bilaga C: Garantivillkor

Optelec garanterar att din Compact 6 HD skall vara fri från defekter i material eller sammansättning vid tiden för dess leverans.

Garantin är inte överförbar och gäller ej för grupper eller flera användare. Compact 6 HD har designats för enskilda slutanvändare för användning i hemmet eller på språng. Optelec förbehåller sig rättigheterna till att reparera eller ersätta en inköpt Compact 6 HD med en liknande eller bättre produkt.

Under inga omständigheter skall Optelec eller dess återförsäljare hållas ansvariga för indirekta eller konsekvensbaserade skador. Originalanvändarens kompensationer är begränsade till ersättning av Compact 6 HD. Denna garanti är endast giltig i inköpslandet och med obrutna sigill. För ytterligare garantiyrkanden eller service under garantiperioden, var god kontakta din återförsäljare.

Optelec tar inget ansvar för användning av denna enhet utöver det som beskrivits i denna manual. Användning av Compact 6 HD på annat sätt än det som rekommenderas i denna manual upphäver garantirätten.

Tillförlitlig jordning kan endast uppnås när Compact 6 HD är ansluten till strömadapter samt till ett eluttag med samma medicinska certifiering.

Varning - modifiera inte utrustningen utan tillverkarens godkännande.

Varning - för att undvika stötrisk vid laddning får utrustningen endast användas när den är ansluten till ett jordat eluttag.

Observera: Den medföljande nätadaptern är en del av produkten Compact 6 HD.



Konsultera medföljande dokument.



Följ användningsinstruktionerna.



Viloläge.



Likström.

RoHS:

Den här produkten efterföljer direktivet 2011/65/EU från 03 juli 2013 som begränsar användningen av särskilda skadliga substanser i elektronisk utrustning och dess ingående delar.

EU-notis:

Produkter med CE-märkning efterföljer EMC-direktivet (2014/30/EC), MDD-direktivet (93/42/EEC) och lågspänningsdirektivet (2014/35/EC) utfärdat av Europakommissionen.

Varning: Användning av andra tillbehör, transformatorer och kablar än de som är specificerade och sålda av Compact 6 HDs tillverkare kan resultera i ökad strålning och minskad hållbarhet hos Compact 6 HD.



Denna enhet innehar godkänd CE- samt FCC-märkning.

FCC:

Den här utrustningen har testats och funnits överensstämma med gränsvärdena för en Klass B digital enhet, del 15 av FCC-regelverket. Dessa begränsningar är designade för att ge ett rimligt skydd mot skadliga störningar i en heminstallation. Denna utrustning genererar, använder och kan stråla energi i form av radiovågor, och om den inte installeras samt används enligt instruktionerna kan den skapa skadlig störning för radiokommunikation. Det finns inga garantier för att störningar inte uppkommer i en viss installation. Om utrustningen skapar skadlig störning för radio eller TV-mottagning, något som kan

avgöras genom att slå av och på utrustningen, bör användaren försöka att korrigera störningarna med hjälp av en eller flera av dessa åtgärder:

- Rikta om eller förflytta den mottagande antennen.
- Öka avståndet mellan utrustningen och mottagaren.
- Anslut utrustningen till ett strömuttag som ej sitter på samma ledning som mottagaren.
- Konsultera återförsäljaren eller en erfaren rado/tv-tekniker för att få hjälp.

Varning: Alla ändringar eller modifikationer som inte uttryckligen godkänts av den garantiskyldiga parten kan frånta slutanvändaren rätten att använda utrustningen.

Enheten faller under Del 15 av FCC-reglerna. Användande sker under följande två villkor:

- (1) Enheten får ej skapa skadlig störning, och
- (2) Enheten måste hantera alla mottagna störningar, inklusive störningar som kan skapa driftproblem.

Varning: Explosionsrisk föreligger om batteriet ersätts av batteri av fel typ. Omhänderta uttjänta batterier på ett sätt som överensstämmer med reglerna i din aktuella region.

Polar Print

Teknisk hjälp och support
Tel 020-82 69 13

info@polarprint.se
help@polarprint.se

Växel
Tel 010-470 99 00

Huvudkontor, Luleå

Polar Print
Box 950
971 28 LULEÅ

Umeå

Tvistevägen 47 C
907 36 UMEÅ

Stockholm

Rosterigränd 14
117 61 STOCKHOLM

Falköping

Rantens Gårds väg 3
521 31 FALKÖPING

Malmö

Gasverksgatan 2
211 29 Malmö

Växjö

Merkuriusvägen 3
352 64 Växjö